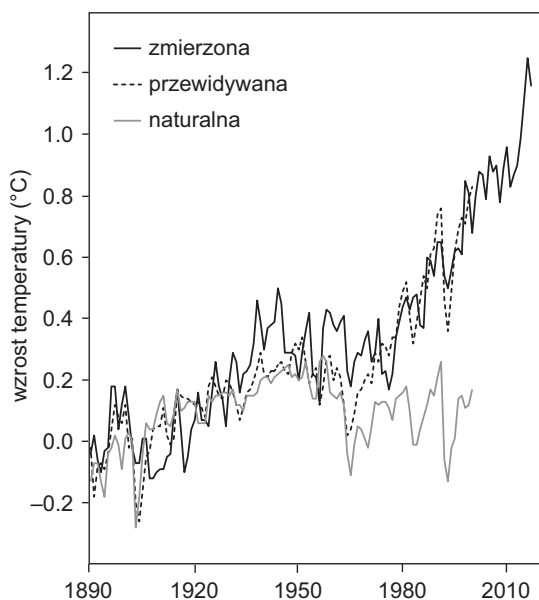


O ile niektóre z obserwowanych zmian temperatury są spowodowane zmianami natężenia promieniowania słonecznego i zjawiskami naturalnymi, takimi jak aktywność wulkaniczna, o tyle wzrost w latach 1970–2000 (i do 2018 r.) można wytłumaczyć tylko wywołaną przez człowieka zmianą stężenia atmosferycznego gazów cieplarnianych, w szczególności CO₂, wynikającą ze spalania paliw kopalnych. W okresie 1970–2000 (i do 2018 r.) temperatura na Ziemi pozostałaby mniej więcej taka sama jak w latach 70., gdyby uwzględnić tylko przyczyny naturalne.

Temperatury w latach 2003–2013 były w przybliżeniu stałe, co zostało wykorzystane przez niektórych ludzi, żeby podawać w wątpliwość fakt, że globalne ocieplenie rzeczywiście ma miejsce.



Rys. 6. Krzywe temperatur globalnych w latach 1890–2018: zmierzona, przewidywana (zmiany naturalne i wywołane ingerencją człowieka), szacowane zmiany naturalne